

Le Centre des monuments nationaux présente  
**ses ateliers d'été**  
à l'oppidum d'Ensérune  
**du mercredi 15 juillet au jeudi 13 août 2026**



**ENSÉRUNE  
OPPIDUM ET MUSÉE**

**LES ATELIERS D'ÉTÉ**  
Les mercredis et jeudis à 10h30  
du 15 juillet au 13 août 2026  
Réservation en ligne sur [www.enserune.fr](http://www.enserune.fr) !

  
**RÉPUBLIQUE  
FRANÇAISE**  
*Liberté  
Égalité  
Fraternité*

CENTRE DES MONUMENTS NATIONAUX

Contacts presse :

Pôle presse :

Su-Lian Neville et Ophélie Thiery

01 44 61 22 96 / 22 45

[presse@monuments-nationaux.fr](mailto:presse@monuments-nationaux.fr)

Pour retrouver l'ensemble des communiqués du CMN :

[presse.monuments-nationaux.fr](http://presse.monuments-nationaux.fr)

Oppidum et musée archéologique d'Ensérune :

Vincent Duménil, chargé des publics et de communication

04 67 32 60 35 / 06 63 34 07 51

[vincent.dumenil@monuments-nationaux.fr](mailto:vincent.dumenil@monuments-nationaux.fr)

[www.enserune.fr](http://www.enserune.fr)

## Communiqué de presse

Cet été, le Centre des monuments nationaux vous propose plusieurs ateliers ludiques pour découvrir le quotidien des habitants de l'incroyable cité celtique d'Ensérune. Il offre l'opportunité aux grands et petits, en couple, en famille ou de manière individuelle, de plonger dans l'Antiquité tout en s'amusant !

La participation aux ateliers permet aussi de profiter de l'exposition permanente du musée, ainsi que des deux expositions temporaires : *Les Pionniers*, retraçant l'histoire de la découverte de l'oppidum d'Ensérune, et *Comme un air venu d'Athènes*, qui plongera le visiteur, au travers de dispositifs immersifs, au cœur des contacts culturels qui ont façonné les rives de la Méditerranée.

### Au programme



Atelier « Peinture grecque et animaux imaginaires » - Mercredi 15 juillet à 10h30

La mythologie grecque fourmille d'animaux imaginaires ! On les retrouve représentés sur les décorations qui ornent les murs et la céramique. Venez découvrir ces imaginaires, l'art de la peinture grecque, et son évolution au cours du temps. Puis inspirez-vous des dessins d'animaux réalisés par les artistes grecs pour réaliser votre propre scène mythologique.

A partir de 6 ans - Durée environ 2h - Sur réservation !

Atelier « Bouclier antique » - Jeudi 16 juillet à 10h30

Utilisé dès le troisième millénaire avant notre ère, le bouclier connaît une grande variété de formes et de matériaux, s'adaptant à l'évolution des armes pour permettre une protection optimale du soldat et de la troupe. Découvrez l'histoire et les formes de cette arme défensive et réalisez votre propre bouclier !

A partir de 6 ans - Durée environ 2h - Sur réservation !



Atelier « Jeux de l'Antiquité » - Mercredi 22 juillet à 10h30  
Serez-vous aussi agiles au lancer de noix que les Gallo-Romains ? Plus chanceux aux dés que les Gaulois ? Plus stratèges que les Romains ? Dès l'Antiquité, les sociétés développent de nombreux jeux de stratégie et de hasard.

Venez découvrir la grande variété des jeux de cette époque et fabriquez un jeu de stratégie antique portable, le plus prisé à l'époque, avec son plateau et ses pions en argile, à emporter partout, à la plage ou au bureau.

A partir de 6 ans - Durée environ 2h - Sur réservation !



**Atelier « Bijoux gaulois » - Jeudi 23 juillet à 10h30**

De la tête aux pieds les Gaulois savaient se parer et se montrer sous leurs plus beaux atours. Lors de cet atelier vous apprendrez à fabriquer des bijoux à la mode antique.

Vous choisirez vos matériaux, vos techniques et votre style pour affirmer votre personnalité ou faire des cadeaux originaux !

A partir de 6 ans - Durée environ 2h - Sur réservation !

**Atelier « Dieux gaulois » - Mercredi 29 juillet à 10h30**

Nombreux et pluriels, à l'image du panthéon grec, nous les connaissons mal, faute de récits écrits n'ayant pu nous parvenir. Cependant plusieurs représentations et figurations, sur des vases ou sous la forme de statuaire, sont arrivées jusqu'à nous !

Venez les découvrir et réaliser celui de votre choix en métal repoussé !

A partir de 6 ans - Durée environ 2h - Sur réservation !



**Atelier « Frapper monnaie » - Jeudi 30 juillet à 10h30**

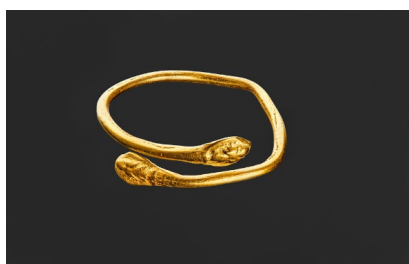
Venez découvrir l'histoire de la monnaie et venez frapper monnaie comme dans l'Antiquité ! Un atelier pour jeunes et moins jeunes.

A partir de 6 ans - Durée environ 2h - Sur réservation !

**Atelier « Magie et superstitions à l'Antiquité » - Mercredi 05 août à 10h30**

Venez découvrir les protections magiques destinées aux enfants pendant l'Antiquité. Fabriquez votre bourse, pour y placer vos amulettes réalisées en argile et votre bracelet tissé porte-bonheur.

A partir de 6 ans - Durée environ 2h - Sur réservation !



**Atelier « De bronze et d'or » - Jeudi 06 août à 10h30**

Tout comme aujourd'hui, les femmes et les hommes ont accordé une grande importance à leur image ! Les parures et bijoux retrouvés sur l'oppidum d'Ensérune témoignent de cette attention ! De bronze, d'or, de corail, ... leur diversité atteste de la créativité ainsi que de la maîtrise des techniques d'orfèvrerie il y a plus de 2000 ans !

A partir de 6 ans - Durée environ 2h - Sur réservation !

Atelier « Lampe à huile » - Mercredi 12 août à 10h30

Domestiquez le feu d'Ensérune et venez découvrir la variété des formes et des techniques utilisées pour la fabrication des lampes à huile en terre cuite, puis réalisez la vôtre !

A partir de 6 ans - Durée environ 2h - Sur réservation !



Atelier « Enfance et jeux gallo-romains » - Jeudi 13 août à 10h30

Venez découvrir le quotidien des enfants durant l'Antiquité et fabriquez un des jeux de stratégie les plus prisés à l'époque, avec son plateau et ses pions en argile !

A partir de 6 ans - Durée environ 2h - Sur réservation !

## Des expositions à découvrir

### *Comme un air venu d'Athènes*

Dès le VI<sup>e</sup> s. av. J.-C., les rivages du Midi s'ouvrent aux influences venues de Grèce. Par la Méditerranée transitent marchandises, savoir-faire et idées : vins de Rhodes ou de Chios, huiles parfumées, objets de prestige du Péloponnèse ou de Grande Grèce, mais aussi de nouvelles manières de vivre et de penser.

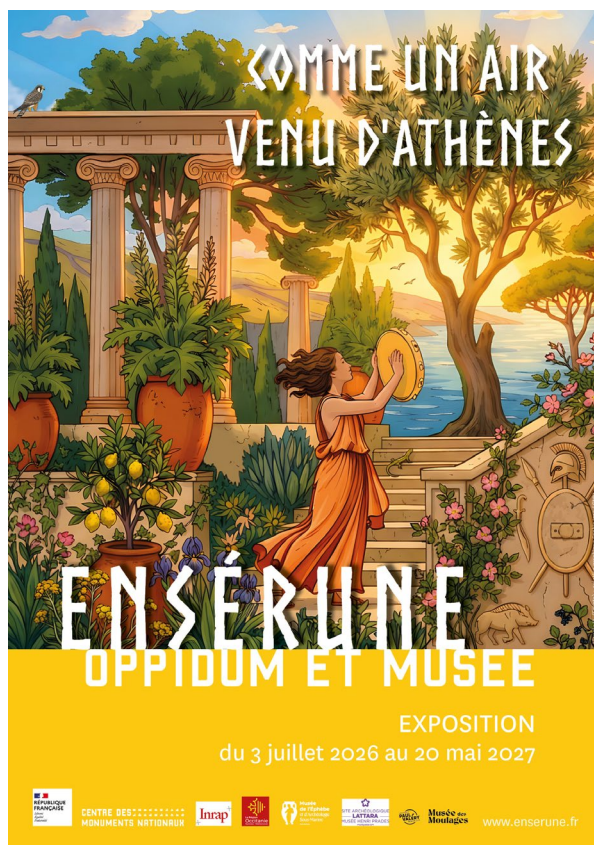
À Ensérune, ces contacts précoces sont révélés par plus d'un siècle d'archéologie : céramiques, amphores, parures, monnaies et décors inspirés du monde grec témoignent de relations étroites avec les ports et comptoirs du pourtour méditerranéen comme Marseille, Agde et Ampurias. Les habitants de l'oppidum ne se contentent pas d'acquérir ces objets : ils les adoptent, les transforment et les intègrent à leur propre culture.

L'exposition *Comme un air venu d'Athènes* propose de découvrir comment ces influences ont accompagné le quotidien des populations d'Ensérune et contribué à façonner une culture originale, au carrefour des mondes grec, ibère et gaulois.

Le parcours proposé permet de remettre en lumière les collections en lien avec le monde grec notamment les vases grecs, déposés dans la nécropole, qui constituent une des plus belles collections présentées dans le Sud de la France.

L'exposition permettra au public de parcourir les quatre salles d'exposition permanente, jalonnées par de grandes jarres qui serviront de support à une médiation résolument immersive convoquant tous les sens : objets tactiles, diffuseurs de parfums, dispositifs audiovisuels.

Des films et podcasts de chercheurs investis à Ensérune mais également au niveau national permettront aux visiteurs de mieux comprendre comment les populations de l'oppidum ont adopté une partie de la culture grecque et l'ont intégrée à leur propre mode de vie et de pensée.



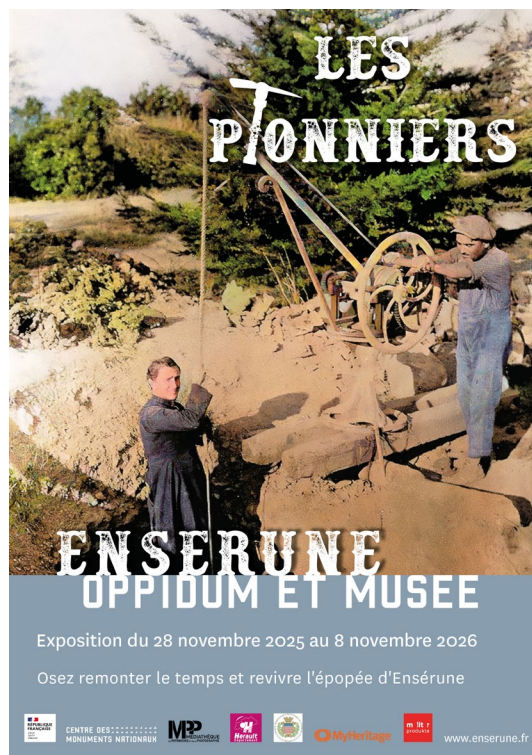
## Les Pionniers

L'exposition *Les Pionniers* retrace à travers une série d'archives, de correspondances, de plans, de photographies et d'objets inédits, une aventure scientifique et humaine exceptionnelle : celle des premiers découvreurs de l'oppidum d'Ensérune, de la fin du XIX<sup>e</sup> siècle à la Seconde Guerre mondiale.

Conçue comme une plongée immersive dans la société du début du XX<sup>e</sup> siècle, le visiteur évolue dans un décor d'époque où il "rencontre" les neuf personnalités ayant contribué à la découverte et la mise en valeur de l'oppidum d'Ensérune.

Une fresque épique qui permet de remonter dans le temps, aux origines d'une aventure humaine qui a sensiblement marqué l'archéologie en région Occitanie. Les destins croisés de chercheurs locaux, de savants de renommée européenne et d'architectes chargés de protéger le patrimoine national. En filigrane, des liens forts qui ont uni les familles propriétaires de la colline, les entrepreneurs et les ouvriers qui y ont travaillé.

Une page d'histoire au cœur des années 30, moment charnière où les archéologues sont encore des pionniers. Ils défrichent, découvrent, se battent pour obtenir des moyens afin de mener à bien leurs explorations. Un demi-siècle de conquête qui a fait entrer Ensérune, dès 1936, dans le cercle fermé des Musées Nationaux.



## L'oppidum d'Ensérune, au carrefour des civilisations

L'oppidum d'Ensérune, perché sur une colline aux pentes escarpées et de vaste superficie, offre une protection naturelle idéale.

Ce type d'habitat en hauteur est caractéristique de la Gaule méridionale. Ce site, dont on ignore le nom antique, a été habité sans discontinuité du milieu du VI<sup>e</sup> siècle avant notre ère au I<sup>er</sup> siècle de notre ère.

Il connut trois phases d'occupation. Tout d'abord, du VI<sup>e</sup> à la fin du V<sup>e</sup> siècle avant J.-C., l'habitat, encore très modeste, est bâti en ordre dispersé. De nombreux silos creusés dans le rocher servent de réserves à provisions. Durant la deuxième période, de la fin du V<sup>e</sup> à la fin du III<sup>e</sup> siècle avant J.-C., une véritable ville s'établit, alors que l'ouest de la colline est réservé à la nécropole. C'est une période de prospérité et d'échanges nombreux avec le monde méditerranéen. À la fin du III<sup>e</sup> siècle avant J.-C., la ville se développe sur toute la colline qui sera totalement abandonnée au profit d'habitats de plaine au I<sup>er</sup> siècle après J.-C.

Le site, qui domine la plaine de plus de 100 mètres, occupe une superficie de 600 mètres d'est en ouest, sur 150 mètres du nord au sud. Au début du siècle, Ensérune était un plateau couvert de friches et de vignes. Le sommet de la colline a été progressivement transformé en jardin aux multiples essences qu'il est interdit de cueillir. L'oppidum est compris, depuis 2017, dans la zone classée des paysages du Canal du Midi.



L'oppidum et le musée archéologique d'Ensérune sont ouverts au public par le Centre des monuments nationaux. Le réaménagement du musée a donné l'occasion de mener un important chantier des collections, sur 40 000 biens archéologiques. Parmi tous ces objets, 1200 œuvres majeures ont été sélectionnées pour être présentées dans le nouveau parcours du musée, dont 700 ont été restaurées dans cette perspective. Tous les autres artefacts ont été reconditionnés dans les réserves du musée.

## Informations pratiques

---

Oppidum et musée archéologique d'Ensérune

2901 route d'Ensérune

34440 Nissan-lez-Ensérune

04 67 32 60 35

[www.facebook.com/oppidum.enserune](http://www.facebook.com/oppidum.enserune)

[www.instagram.com/oppidumenserune/](http://www.instagram.com/oppidumenserune/)

## Modalités de visite

---

Les visiteurs sont invités à consulter en amont de leur visite le site [www.enserune.fr](http://www.enserune.fr) où les modalités de visite sont mises à jour.

## Horaires

---

Du 1<sup>er</sup> octobre au 31 mars

Le monument est ouvert de 9h45 à 12h30 et de 14h à 17h30.

Fermé les lundis et les mardis.

Du 1<sup>er</sup> avril au 30 septembre

Le monument est ouvert de 9h45 à 18h30.

Fermé les lundis.

À noter : dernier accès au monument, une heure avant la fermeture. Il faut compter 10 minutes de marche depuis le parking jusqu'à l'entrée du site.

## Tarifs

---

Tarif individuel : 9 €

Gratuit pour les moins de 26 ans ressortissants des 27 pays de l'Union Européenne et résidents réguliers non européens sur le territoire français. / Personnes handicapées et son accompagnateur / Demandeur d'emploi sur justificatif / bénéficiaire RMI, RSA / Pass éducation / les 1<sup>ers</sup> dimanches de novembre à mars.

Réservation en ligne - Informations sur [www.enserune.fr](http://www.enserune.fr)

## Accès

---

De Béziers ou Perpignan : N 9 puis D 162E Accès difficile par le village de Colombiers De Carcassonne : A 61 jusqu'à Narbonne, puis N 9 vers Béziers et D 162E

De Montpellier : A 9 sortie Béziers ouest, direction Narbonne - Nissan-Lez-Ensérune et D 162E

Attention : Suite aux intempéries, la route menant à la partie sommitale de l'oppidum est fermée sur sa portion finale. Le monument demeure ouvert et accessible par le sentier piétons depuis le parking visiteurs. Pour mieux préparer votre visite, nous vous invitons à nous contacter directement, l'accès PMR étant actuellement perturbé.

Prévoir 10 minutes de marche pour accéder depuis les parkings.

## Le CMN en bref

Le Centre des monuments nationaux (CMN) rassemble, depuis plus d'un siècle, le plus important réseau de sites et monuments de France, de la préhistoire à nos jours. Fort de la richesse de ce bien commun, de la diversité des lieux et savoir-faire de ses équipes, il œuvre chaque jour pour conserver, révéler et transmettre ces patrimoines naturels et culturels à tous les publics. En faisant dialoguer histoire, art et culture, il fait de ses monuments des lieux de connaissance, de création d'émotion et de partage qui contribuent à renforcer le lien social.

Une programmation riche de plus de 450 manifestations et partenariats associée à des actions d'éducation artistique et culturelle anime le réseau : expositions, ateliers, concerts, spectacles sont autant d'expériences originales ouvertes à tous les publics et au service du développement des territoires.

Au sein des monuments, des équipes passionnées accueillent plus de douze millions de visiteurs chaque année et ont à cœur de faire découvrir au public l'histoire et la vie de ces sites exceptionnels ainsi que leurs parcs et jardins.

Grâce au numérique, le CMN propose également de nouvelles expériences de visite des monuments (réalité virtuelle, casque géolocalisé, parcours immersif, tablette interactive, spectacles nocturnes ou immersifs...) qui satisfont petits et grands.

Pour préparer ou prolonger leur visite, les visiteurs peuvent retrouver au sein des 82 librairies-boutiques du réseau les livres d'art et d'architecture ainsi que les guides publiés par les Éditions du patrimoine.

Avec CMN Institut, le Centre des monuments nationaux accompagne, en France comme à l'international, les établissements publics du ministère de la Culture, les collectivités, les organisations, les gestionnaires et les propriétaires de sites dans le fonctionnement et le développement de leur patrimoine historique, culturel et naturel en proposant des formations professionnelles, de l'ingénierie culturelle et l'organisation de rencontres, de conférences et de journées professionnelles.

Retrouvez le CMN sur [www.monuments-nationaux.fr](http://www.monuments-nationaux.fr)



Facebook : [@leCMN](https://www.facebook.com/leCMN)



Instagram : [@leCMN](https://www.instagram.com/leCMN)



YouTube : [@leCMN](https://www.youtube.com/leCMN)



LinkedIn : [www.linkedin.com/company/centre-des-monuments-nationaux](https://www.linkedin.com/company/centre-des-monuments-nationaux)



TikTok : [@le\\_cmn](https://www.tiktok.com/@le_cmn)



Threads : [@leCMN](https://www.threads.net/@leCMN)

### Monuments placés sous la responsabilité du CMN pour être ouverts à la visite

Auvergne-Rhône-Alpes	Hauts-de-France	Occitanie
Château d'Aulteribe	Tours et trésor de la cathédrale d'Amiens	Tours et remparts d'Aigues-Mortes
Monastère royal de Brou à Bourg-en-Bresse	Domaine national du château de Coucy	Château d'Assier
Château de Chareil-Cintrat	Villa Cavois à Croix	Abbaye de Beaulieu-en-Rouergue
Château de Voltaire à Ferney	Château de Pierrefonds	Château et remparts de la cité de Carcassonne
Trésor de la cathédrale de Lyon	Cité Internationale de la langue française au	Château de Castelnaud-Bretenoux
Ensemble cathédral du Puy-en-Velay	château de Villers-Cotterêts	Site archéologique et musée d'Ensérune
Château de Villeneuve-Lembron	Colonne de la Grande Armée à Wimille	Château de Gramont
		Château de Montal
Bourgogne-Franche-Comté	Ile-de-France	Sites et musée archéologiques de Montmaurin
Chapelle des Moines de Berzé-la-Ville	Château de Champs-sur-Marne	Forteresse de Salses
Cathédrale de Besançon et son horloge astronomique	Château de Jossigny	Fort Saint-André de Villeneuve-lez-Avignon
Château de Bussy-Rabutin	Château de Maisons	
Abbaye de Cluny	Villa Savoye à Poissy	Paris
	Château de Rambouillet	Arc de Triomphe
Bretagne	Domaine national de Saint-Cloud	Chapelle expiatoire
Grand cairn de Barnenez	Basilique cathédrale de Saint-Denis	Colonne de Juillet
Sites mégalithiques de Carnac	Maison des Jardies à Sèvres	Conciergerie
Site des mégalithes de Locmariaquer	Château de Vincennes	Domaine national du Palais-Royal
Maison d'Ernest Renan à Tréguier		Hôtel de la Marine
	Normandie	Hôtel de Sully
Centre-Val de Loire	Abbaye du Bec-Hellouin	Panthéon
Château d'Azay-le-Rideau	Château de Carrouges	Sainte-Chapelle
Château de Bouges	Abbaye du Mont-Saint-Michel	Tours de Notre-Dame de Paris
Crypte et tour de la cathédrale de Bourges		
Palais Jacques Cœur à Bourges	Nouvelle-Aquitaine	Pays de la Loire
Cathédrale et trésor de Chartres	Cloître de la cathédrale de Bayonne	Château d'Angers
Château de Châteaudun	Tour Pey-Berland à Bordeaux	Maison de Georges Clemenceau
Château de Fougères-sur-Bièvre	Château ducal de Cadillac	à Saint-Vincent-sur-Jard
Maison de George Sand à Nohant	Abbaye de Charroux	
Château de Talcy	Tours de la Lanterne, Saint-Nicolas et de la Chaîne	Provence-Alpes-Côte d'Azur
Cloître de la Psalette à Tours	à La Rochelle	Cloître de la cathédrale de Fréjus
	Abbaye de La Sauve-Majeure	Site archéologique de Glanum
Grand Est	Sites préhistoriques de la vallée de la Vézère	Château d'If
Château de Haroué	Site archéologique de Montcaret	Trophée d'Auguste à La Turbie
Château de La Motte Tilly	Château d'Oiron	Village fortifié de Mont-Dauphin
Palais du Tau à Reims	Grotte de Pair-non-Pair	Abbaye de Montmajour
Tours de la cathédrale de Reims	Château de Puyguilhem	Cap moderne, Eileen Gray et Le Corbusier au Cap Martin
	Site gallo-romain de Sanxay	Hôtel de Sade à Saint-Rémy-de-Provence
		Monastère de Saorge
		Abbaye du Thoronet

Un programme d'abonnement annuel « Passion monuments », disponible en ligne et en caisse dans plus de 80 monuments à partir de 49 €, permet de proposer aux visiteurs un accès illimité aux sites du réseau du CMN, et de nombreux autres avantages.

[passion.monuments-nationaux.fr](https://passion.monuments-nationaux.fr)